

*Mrc de Papineau*

# 2025

## Rapport d'activités



Préparé par  
L'équipe de la MRC de Papineau

# Table des matières

- 3** Mot du préfet et de la directrice générale
- 5** Présentation de la MRC de Papineau
- 6** Faits saillants
- 9** Administration
- 19** Service de l'aménagement du territoire
- 30** Service de développement du territoire
- 49** Sécurité publique
- 54** Une vie de bureau dynamique
- 56** Nous joindre

# Mot du préfet

« Chers concitoyens et concitoyennes,

L'année 2025 aura été marquée par une mobilisation exceptionnelle au sein de la MRC de Papineau. Dans un contexte exigeant, notamment en raison des défis rencontrés à la préfecture, notre équipe a su faire preuve de résilience, de solidarité et d'un engagement remarquable envers notre communauté.

Malgré les obstacles, le personnel et les maires de la MRC ont porté avec détermination plusieurs dossiers structurants. Parmi les réalisations marquantes, soulignons la concrétisation de la Mijoteuse, un projet rassembleur favorisant le développement et la concertation de notre milieu. Le déjeuner des élus au profit de Centraide a également démontré la générosité et l'esprit de collaboration qui animent notre territoire. Enfin, la formation régionale des pompiers a permis de renforcer la sécurité de nos citoyens et de soutenir celles et ceux qui veillent quotidiennement sur nous.

Ces accomplissements témoignent du professionnalisme et du dévouement d'une équipe dynamique, engagée à faire progresser la MRC et à améliorer la qualité de vie de ses résidents. Chaque projet mené à terme est le fruit d'un travail collectif, guidé par une volonté commune de servir l'intérêt public.

À titre de premier préfet élu au suffrage universel, je suis particulièrement fier du chemin parcouru et du climat de collaboration qui nous permet d'aller de l'avant. Je vous invite à prendre connaissance de ce rapport d'activité, reflet des efforts soutenus et des résultats obtenus au cours de la dernière année.

Je tiens à remercier chaleureusement l'ensemble des élus et du personnel pour leur courage, leur dévouement et leur engagement constant envers notre communauté.



**Paul-André David**  
Premier préfet élu au  
suffrage universel de la  
MRC de Papineau



*Bonne lecture !*

# Mot de la direction

« C'est dans les épreuves et les défis que nous pouvons mesurer la valeur d'une équipe autant administrative que politique. L'année 2025 a permis de confirmer la richesse, le dévouement, le professionnalisme et l'investissement de nos ressources. Effectivement, la grande famille de la MRC de Papineau a fait preuve de résilience, de courage et de solidarité au cours d'une année fort mouvementée.

À la lecture du présent rapport, vous constaterez la multitude de dossiers, de projets et de priorités traités au sein de notre organisation, lesquels se reflètent principalement dans la Planification stratégique 2023-2028 de la MRC. Ceux-ci sont encadrés par les compétences qui nous sont confiés, mais également, adaptés aux besoins et aux réalités, notamment des municipalités locales, des entreprises ainsi que des citoyennes et des citoyens du territoire. À titre d'exemple, plusieurs municipalités locales du territoire se sont regroupées en 2025 dans le cadre d'une entente intermunicipale pour confirmer l'offre de services de la MRC de Papineau en matière de formation des pompiers, et par le fait même, s'assurer de respecter les obligations qui leur incombent.

Par ailleurs, l'un des faits saillants de l'année 2025 est la tenue de la première élection du préfet élu au suffrage universel au sein de la MRC de Papineau. Grâce à la précieuse collaboration des municipalités locales du territoire, la MRC a réalisé ce défi colossal avec succès. Nous avons eu le plaisir d'accueillir et de favoriser l'intégration de nouveaux élus au sein du Conseil à la suite des élections municipales.

Le processus d'intégration des nouvelles orientations gouvernementales en aménagement du territoire (OGAT) a été amorcé au cours de l'année 2025. Ces dernières auront un impact significatif sur la planification et le futur développement du territoire de la MRC.

Comme vous pourrez le constater, plusieurs investissements ont été effectués dans divers domaines pour offrir un milieu de vie de qualité et prospère sur le plan économique, social et environnemental, notamment en matière de conservation de la biodiversité, de vitalité du territoire, d'amélioration de l'habitat ainsi que de patrimoine immobilier.

La MRC détient diverses expertises au sein de son organisation grâce à l'apport de chacun des membres de son équipe. Cette multidisciplinarité se reflète dans le présent rapport. Elle représente une richesse inégalée et permet à la MRC de prendre des décisions éclairées et d'intervenir dans le cadre d'une approche intégrée. »



**Roxanne Lauzon**  
Directrice générale  
et greffière-trésorière

» Bonne lecture !<sub>4</sub>



Photo drone image

## En bref

# La MRC de Papineau

Un trésor qui recèle une nature encore sauvage, un milieu dynamique avec ses nombreux artistes et ses producteurs et surtout l'accueil chaleureux de ses 26 280 habitants sur un immense territoire qui s'étend sur 3 318 km.

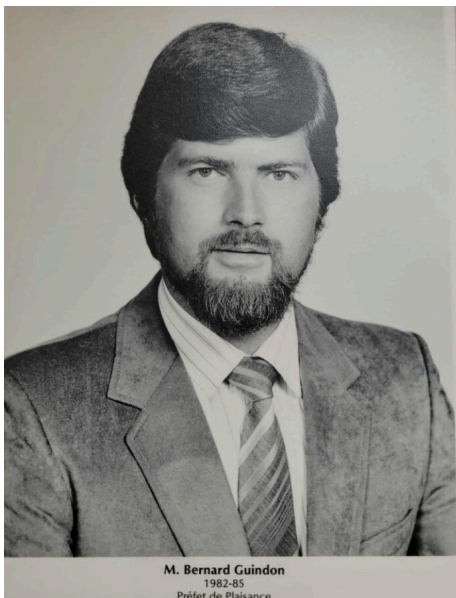
## 25 municipalités

Boileau	Namur
Bowman	Notre-Dame-de-Bonsecours
Chénéville	Notre-Dame-de-la-Paix
Fassett	Notre-Dame-de-la-Salette
Duhamel	Papineauville
Lac-des-Plages	Plaisance
Lac-Simon	Ripon
Lochaber Canton	Saint-André-Avellin
Lochaber-Partie-Ouest	Saint-Émile-de-Suffoll
Mayo	Saint-Sixte
Montebello	Thurso
Montpellier	Val-des-Bois
Mulgrave-et-Derry	



# Faits saillants 2025

- Élection du préfet au suffrage universel.
- Embauche d'un aménagiste, de deux coordonnatrices en environnement et d'une géomaticienne.
- Finaliste au congrès de l'Association des communicateurs municipaux du Québec (ACMQ) pour la campagne événementielle du 350e anniversaire de la Seigneurie de la Petite-Nation.
- Investissement supplémentaire dans les projets de l'Agro Lab Petite Nation pour atteindre le 1 million \$ d'investissement.
- Inauguration du pavillon d'accueil du parc régional de la forêt Bowman
- Accueil d'une délégation belge du 25 au 27 juillet dans le cadre des Fêtes Namuroises.
- Organisation d'une première mobilisation pour la planification stratégique de la Table de développement social Papineau.
- Entente pour la formation régionale des pompiers.



- Décès de l'ancien préfet de Plaisance, 1982-1985, Bernard Guindon. le 21 mars 2025 à l'âge de 78 ans


# Élection du préfet au suffrage universel

**Outaouais : première région à élire les préfets au suffrage universel**



Pour une première fois en 2025, les citoyens et citoyennes de la MRC de Papineau ont voté pour un préfet. La course s'est déroulée entre Piere Bernier et Paul-André David.

Paul-André David devient ainsi le tout premier préfet élu au suffrage universel en récoltant 6461 votes. Il a devancé Pierre Bernier qui a obtenu 4076 votes. M. David a été assermenté le 10 novembre 2025.



mettant en œuvre des actions fortes pour offrir un milieu de vie de qualité et prospère sur le plan économique, social et environnemental.

# Changements au sein du conseil de la MRC

Voici le portrait du nouveau Conseil de la MRC de Papineau :

- 14 maires sortants réélus (56%)
- 11 nouveaux maires (44%)
- dont 7 mairesses (28%)
- Mélanie Boyer (Thurso)
- Myriam Cabana (Notre-Dame-de-la-Paix)
- Catherine Pellerin (Bowman)
- Chantale Lauzon (Notre-Dame-de-Bonsecours)
- Sylvie Potvin (Lac-Simon)
- Chantal Robinson (Notre-Dame-de-la-Salette)
- Diane Clément (Lochaber-Partie-Ouest)



## Nouveau conseil d'administration

- Maxime Proulx-Cadieux (Chénéville)
- François Clermont (Fassett)
- Gilbert Dardel (Namur et préfet suppléant)
- Paul-André David (préfet)
- Jean- René Carrière (Saint-André-Avellin)



*Mrc de Papineau*  
**Administration**



## 350e de la Seigneurie de la Petite-Nation

Après un an de festivités, le 350e anniversaire de la Seigneurie de la Petite-Nation s'est clôturée avec le la mise en terre de la capsule temporelle le 26 mai 2025.

On retrouve dans cette capsule les outils de communication utilisés dans le cadre des festivités ainsi que le livre *Au fil de l'histoire* rédigé par Marie-Josée Bougeois et Marthe Lemery.

Le 17 janvier 2025, la trentaine de bénévoles de ce 350e anniversaire a été honorée dans le cadre d'un à 7 à Saint-André-Avellin.

Mention spéciale : la campagne de communication du 350e anniversaire de la Seigneurie de la Petite-Nation a été **finaliste comme campagne événementielle au Congrès de l'Association des communicateurs municipaux du Québec.**





## Accueil d'une délégation belge

Des échasseurs et des alfers ont donné plusieurs prestations à Namur et à Saint-André-Avellin lors de leur passage dans la MRC de Papineau du 22 au 25 juillet.

Les échasseurs constituent un patrimoine immatériel à l'Unesco. Ils ont participé à l'exposition universelle du Japon avant de présenter des joutes dans la MRC de Papineau, dont au Festival western Saint-André-Avellin.

La MRC a aussi profité du passage de la délégation pour rencontrer des producteurs locaux en vue d'explorer la possibilité d'exporter des produits en Belgique.



# La MRC de Papineau rend hommage...

## À Harrison Chang

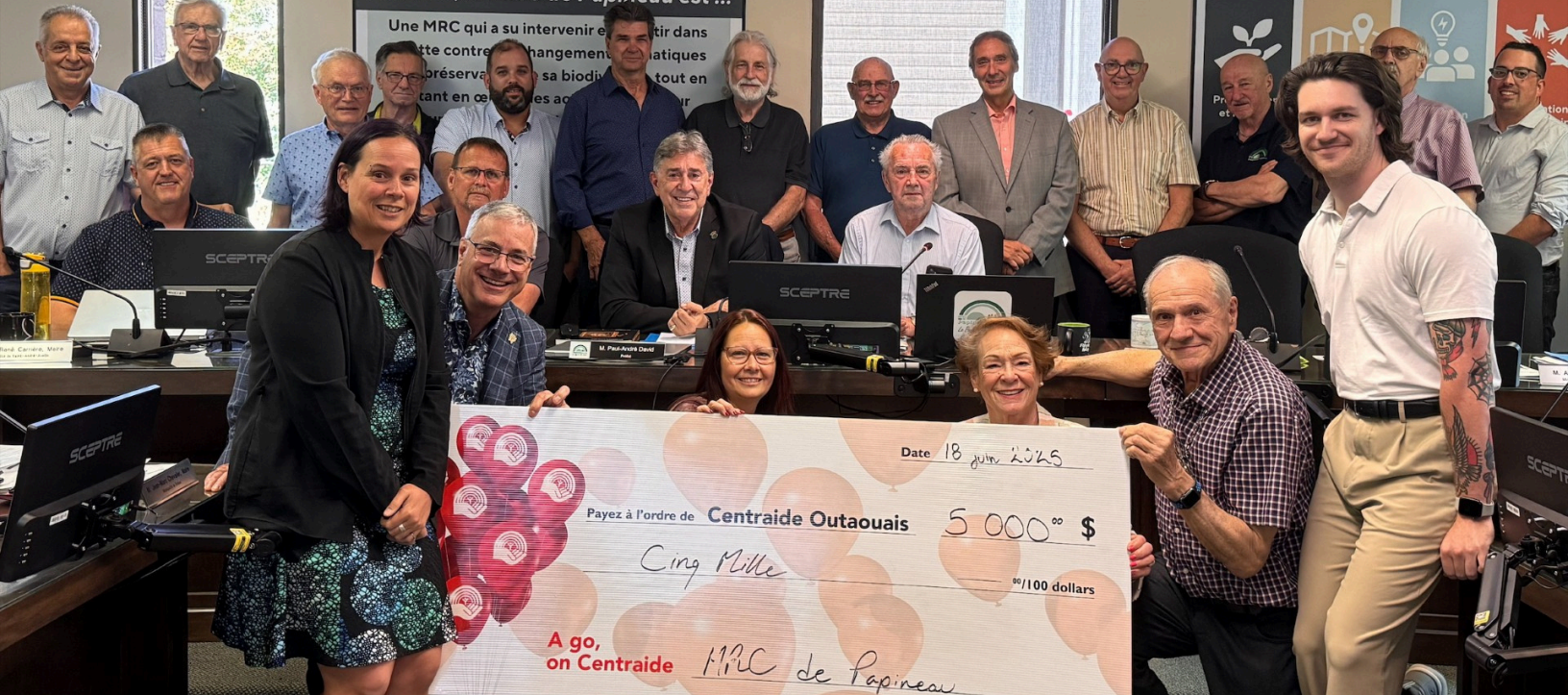
Les maires de la MRC de Papineau ont eu l'honneur de remettre un certificat à Harrison Chang, résident de Montebello et finaliste de l'émission Masterchef junior le 17 septembre 2025.



# Inauguration du pavillon du parc régional de Bowman

Après plusieurs années de travail, le pavillon d'accueil du parc régional de la forêt Bowman est maintenant ouvert au public donnant ainsi accès plus facilement à un bijou naturel situé au cœur de la Municipalité. L'inauguration s'est déroulée le 10 octobre 2025.





## Déjeuner des élus

### Au profit de Centraide Outaouais

Les maires de la MRC de Papineau ont organisé le 5 juin le déjeuner des élus à SAJO.

Ce déjeuner a permis d'amasser une somme de de **5 870,25\$**.

Centraide Outaouais soutient huit organismes de la MRC de Papineau.

- Association pour personnes handicapées de Papineau
- Centre de formation adaptée de la Petite-Nation
- Banque alimentaire de la Petite-Nation
- Comité régional du troisième âge de Papineau
- Prévention César Petite-Nation
- Service animation jeunesse de l'Outaouais
- Centre Actu-Elle
- Alliance alimentaire Papineau





# Investissements

INVESTISSEMENT TOTAL EN 2025  
SUR LE TERRITOIRE

**2 653 819 \$**

Investissement provenant du  
Fonds région de ruralité

**1 150 000 \$**

Amélioration de l'habitation

**893 819 \$**

Autres

**610 000 \$**

Ces chiffres ne sont pas audités



## Ventes pour taxes

En 2025, la MRC de Papineau a reçu 41 dossiers provenant de 13 municipalités.

Quinze dossiers ont été retirés au début du processus et 14 à la suite des deux publications.

Au total, 12 dossiers ont été mis aux enchères provenant de six municipalités : Boileau, Notre-Dame-de-la-Paix, Notre-Dame-de-la-Salette, Fassett, Mayo et Montpellier. Le total des ventes représente 35 295,21 \$.

**Petit rappel :** avant l'ouverture de l'enchère publique, il est toujours possible, pour un propriétaire endetté ou son représentant, de retirer un immeuble de la liste des immeubles à être vendus à la condition d'acquitter toutes les sommes dues en argent comptant, par chèque certifié ou par mandat-poste. Tout propriétaire d'un immeuble vendu pour défaut de paiement des taxes dispose d'un délai d'un an pour reprendre possession de son immeuble sur paiement de la totalité de l'enchère et des frais inhérents. Si, à l'expiration du délai d'un an, le propriétaire ou son représentant ne s'est pas prévalu de son droit de retrait, l'adjudicataire peut alors faire rédiger à ses frais un contrat de vente finale par le notaire de son choix. Le titre translatif de la propriété confère à l'acheteur tous les droits du propriétaire primitif et purge l'immeuble de tous les privilèges et hypothèques.

## Programmes d'amélioration de l'habitat

Le programme RénoRégion (PRR) a pour objectif d'aider financièrement les propriétaires-occupants à faible revenu vivant en milieu rural à effectuer des travaux pour corriger les déficiences majeures de leur résidence.

La Société d'habitation du Québec (SHQ) assume les coûts de ce programme. La Société canadienne d'hypothèques et de logement peut également y contribuer. La SHQ l'administre et en confie l'application à l'échelle locale aux Municipalités régionales de comté (MRC) et à certaines Municipalités. En 2025, on comptabilise 25 programmes d'adaptation domicile (PAD) et 16 PRR Programme Réno-Région (PRR).

# Évaluation foncière

Le rôle d'évaluation est d'abord un outil de gestion puisque sa principale utilité consiste à indiquer la valeur réelle aux fins de la taxation municipale et scolaire. C'est également un outil de planification, car il contient de nombreuses données pertinentes sur le parc immobilier des municipalités. Au sein du territoire de la MRC de Papineau, la firme Servitech Inc. est mandatée pour, notamment, réaliser l'équilibrage des rôles d'évaluation des municipalités locales selon un calendrier établi. À la suite du dépôt d'un nouveau rôle d'évaluation, les propriétaires d'un immeuble peuvent déposer une demande de révision auprès de l'Organisme municipal responsable de l'évaluation (OMRE).

**Voici donc les données de l'année 2025 en relation avec cette intervention :**

## Équilibrage facultative

Chénéville, Lac-Simon, Lac-des-Plages, Namur, Saint-Sixte, Val-des-Bois et Thurso

## Équilibrage obligatoire

Plaisance, Ripon, Bowman

Municipalité	Nombre de demande de révision
Boileau	
Bowman	7
Chénéville	3
Duhamel	
Fassett	
Lac-des-Plages	4
Lac-Simon	27
Lochaber	
Lochaber Partie-Ouest	
Mayo	2
Montebello	
Montpellier	
Mulgrave et Derry	
Namur	5
Notre-Dame-de-Bonsecours	
Notre-Dame-de-la-Paix	
Notre-Dame-de-la-Salette	
Papineauville	
Plaisance	4
Ripon	18
Saint-André-Avellin	
St-Émile-de-Suffolk	
St-Sixte	13
Thurso	
Val-des-Bois	5
<b>TOTAL</b>	<b>88</b>

# Communication

L'élection du préfet au suffrage universel a occupé le service de communication. Puisque qu'il s'agissait d'une première fois, une campagne de communication majeure a été mise en place. Plusieurs autres actions ont été entreprises au cours de l'année.

## Voici les principales réalisations 2025 :

- Migration des infolettres vers Cyberimpact, une entreprise québécoise.
- Formation Communication simplifiée offerte à trois reprises aux Municipalités et aux employés de la MRC grâce au Centre Alpha Papineau. L
- Organisation de cinq rencontres avec les Municipalités pour discuter de différents enjeux en communication.
- Continuité du bulletin des élus et des directions générales.
- Rédaction des infolettres touristiques, affaires, développement social et MRC.
- Gestion des sites web [mrcpapineau.com](http://mrcpapineau.com) et [petitenationoutaouais.com](http://petitenationoutaouais.com).
- Gestion des pages Facebook MRC de Papineau et Tourisme Petite Nation.
- Création du **comité accueil** : création du gabarit du guide municipal et du passeport accueil Papinois.

## Informations régionales

Le comité accueil a aussi travaillé sur un outil communicationnel contenant les principales informations régionales. On retrouve le document sur la page d'accueil du site [www.mrcppapineau.com](http://www.mrcppapineau.com).



# Communication

## Soutien à l'organisation de deux conférences de presse

Inauguration de l'établissement papillon jaune du CPE aux Milles Couleurs le 17 novembre 2025



Partenariat de la Fromagerie Montebello avec la Fromagerie Saint-Albert et la Laiterie de l'Outaouais le 27 novembre 2025



## Collaboration à la marque Outaouais

La MRC de Papineau collabore à la mise en place de l'identité régionale de l'Outaouais. Ce projet se veut mobilisateur, en proposant une identité commune et des outils aux personnes de l'ensemble du territoire et de tous les secteurs pour mettre en valeur la région comme lieu de vivre, investir, voyager et étudier, en complément de leur image de marque respective.

**OUTAOUAIS**  
Le choix naturel

*Mrc de Papineau*

**Service de  
l'aménagement  
du territoire**



# Aménagement et environnement

## Schéma d'aménagement et développement (SAD)

- Suivi de la concordance avec le SAD révisé.
- Rédaction et adoption de 3 règlements de modification du Schéma d'aménagement et de développement révisé (SADR) (3e génération) : Agrandissement de l'aire d'affectation « Habitat mixte » dans le périmètre urbain de la Ville de Thurso, le règlement de remplacement est en cours d'analyse par le MAMH, Ajout d'usage d'infrastructure municipales (égouts et aqueduc) pour la zone industrielle de la Ville de Thurso, et Ajout d'une zone de conservation pour le refuge faunique des Grandes Baies de l'Outaouais
- Émission d'avis sur la conformité des interventions gouvernementales projetées au SAD et recommandations à la CPTAQ dans certains dossiers agricoles.

### Avis de conformité

Émission de **51** avis de conformité et de 0 avis de non-conformité au schéma d'aménagement et de développement.

## Nouvelles orientations gouvernementales (OGAT)

Les OGAT sont entrés en vigueur le 1er décembre 2024. L'intégration des 9 nouvelles OGAT aux schémas d'aménagement et de développement (SAD), et ce, dans un délai de 3 ans après leur entrée en vigueur, représente une mesure phare de la Politique nationale de l'architecture et de l'aménagement du territoire. Voici les quatre axes de la Politique :

- Des milieux de vie de qualité qui répondent aux besoins de la population;
- Un aménagement qui préserve et met en valeur les milieux naturels et le territoire agricole;
- Des communautés dynamiques et authentiques partout au Québec;
- Un plus grand souci du territoire et de l'architecture dans l'action publique.



## Territoire incompatible avec les mines

La MRC a adopté en juin un règlement de deuxième remplacement du règlement numéro 165-2018 modifiant le Schéma d'aménagement et de développement révisé (SADR) (3e génération) afin de délimiter des territoires incompatibles avec l'activité minière (TIAM) sur le territoire public. L'adoption de ce règlement fait suite à la Loi modifiant la Loi sur les mines et d'autres dispositions (projet de loi n° 63), laquelle a été sanctionnée par l'Assemblée nationale du Québec le 29 novembre 2024, et l'avis gouvernemental sur le règlement numéro 165-2018 dont certains éléments n'étaient pas conformes à l'orientation gouvernementale visant à assurer une cohabitation harmonieuse de l'activité minière avec les autres utilisations du territoire.

## En mode solution Nature

La MRC de Papineau s'est engagée en août 2021 à participer au projet En mode solution nature coordonné par Nature Québec et la Société pour la nature et les parcs. L'objectif du projet est de trouver des solutions pour lutter contre les changements climatiques à l'aide de solutions nature. Le comité multipartite qui a dirigé le projet a présenté un portrait et un diagnostic de la région au conseil des maires en plus de lui soumettre un plan d'action qui a été adopté en janvier 2024. En août 2025, les maires ont accepté de poursuivre leur engagement en participant à la phase 2 du projet, coordonné par Nature Québec, et qui vise à soutenir la mise en œuvre du plan d'action.

## Plan de gestion des matières résiduelles révisé de la MRC de Papineau

Le plan de gestion des matières résiduelles (PGMR) est une obligation de la loi sur la qualité de l'environnement. Le PGMR en vigueur a été adopté en 2023 et sera en vigueur jusqu'en 2030. Un suivi du PGMR est réalisé chaque année. Vous pouvez consulter le suivi de l'année 2023 sur le site web de la MRC. La MRC se prépare pour la révision de son contrat de gestion des déchets ultimes. Les premières actions en ce sens ont débuté et se poursuivront en 2025.



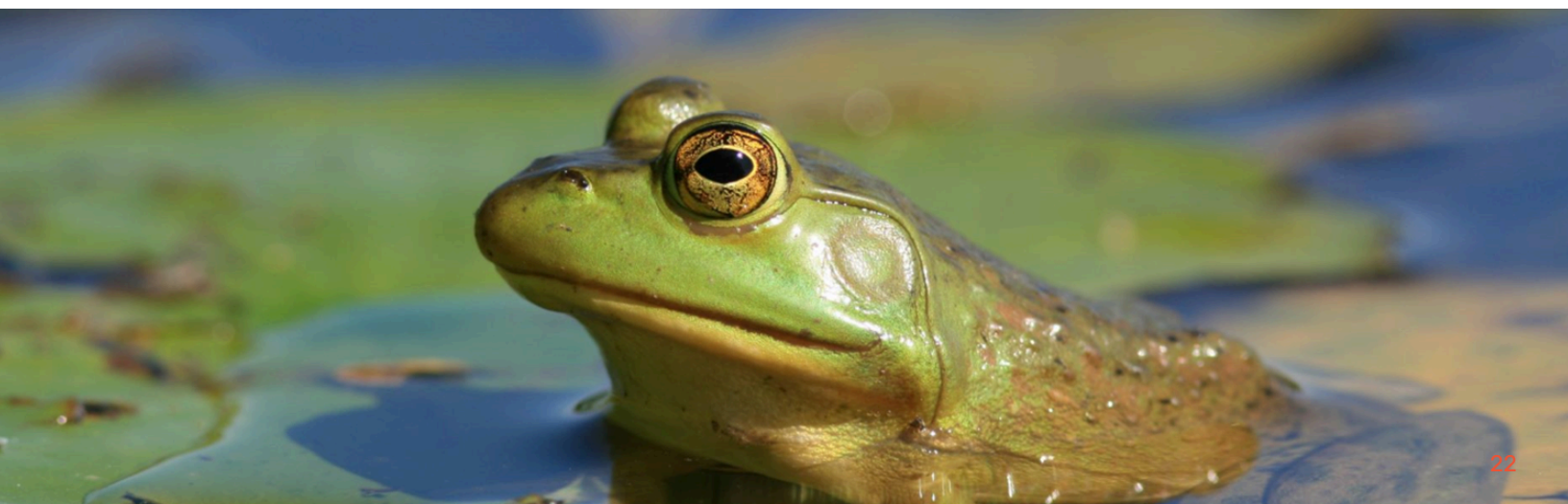


## Plan régional des milieux humides et hydriques (PRMHH)

La réalisation par les MRC d'un PRMHH est une obligation en vertu de la Loi sur la conservation des milieux humides et hydriques. Il se veut un outil de planification régionale en aménagement et conservation du territoire et devra être intégré dans le Schéma d'aménagement et de développement de la MRC. Le PRMHH dresse un inventaire des milieux humides et hydriques ainsi que des problématiques pouvant les affecter. Il vient aussi préciser ceux qui présentent un intérêt pour la protection, la restauration et l'utilisation durable. Finalement, la stratégie de mise en œuvre présente une liste des interventions à réaliser pour atteindre les objectifs visés, et les échéanciers associés. Suivant le conseil de la MRC de Papineau du 15 mars 2023, le service d'aménagement du territoire a déposé son projet de PRMHH au ministère de l'Environnement et de la Lutte aux changements climatiques (MELCC) pour approbation. Suivant les modifications devant être apportées au plan, la version finale du document pourra officiellement être adoptée par le conseil des maires au début de l'année 2026.

## Stratégie et plan d'action sur la conservation en biodiversité

Le 21 mai 2025, le plan d'action sur la conservation de la biodiversité a été adopté. Ce document est le fruit de travaux d'inventaires fauniques et floristiques, d'études scientifiques et surtout de nombreuses rencontres de concertation avec les différents partenaires en conservation de la biodiversité du territoire.





## Fonds municipal pour la biodiversité

Pour aider au déploiement de la stratégie et du plan d'action pour la conservation de la biodiversité, la MRC a bénéficié du soutien financier du conseil de bande de Kitigan Zibi, par le biais du Fonds Kidjimaninan et du Fonds Municipal pour la biodiversité, géré par la Fondation de la Faune du Québec. Un lancement d'appel de projets sur la conservation s'est déroulé en 2025. Cet appel de projets avait pour but d'inciter les organismes, municipalités et institutions à développer des projets et à investir dans la conservation de la biodiversité présente sur notre territoire.

Projet	Promoteur	Subvention
Projet de restauration carbone et biodiversité	Capital Nature	28 125 \$
Plan de conservation de la biodiversité dans la Basse-Lièvre	COBALI	19 500 \$
Mise en valeur de biodiversité à la Ferme Grazing Days	Fédération de l'UPA Outaouais-Laurentides et ALUS Outaouais	36 000 \$
Demain la forêt	Jour de la Terre	10 000 \$
Lutte aux plantes exotiques envahissantes	OBV RPNS	20 000 \$
Caractérisation et restauration de la rivière St-Sixte	OBV RPNS	917.69 \$



## Kidjimaninan/Notre canot

Le projet Kidjīmāninān, coordonné par la communauté de Kitigan Zibi Anishinabeg, a comme objectifs d'identifier l'état de la biodiversité en Outaouais, de sensibiliser la population à l'importance de protéger la nature, à travailler avec le gouvernement du Québec pour l'atteinte des cibles de la COP15, et faire des suggestions pour contribuer à l'atteinte de ces cibles en Outaouais. En 2025, la MRC s'est impliquée dans trois comités de suivi du projet et a contribué à la rédaction d'un document de recommandations pour assurer la conservation de la biodiversité dans les milieux aquatiques qui sera diffusé en 2026. Un financement a aussi été accordé à la MRC afin de soutenir les projets portés par des organismes du milieu, dont certains financés par le Fonds municipal pour la biodiversité (Fonds MB) et aussi pour coordonner la réalisation des travaux de délimitation et de caractérisation des milieux humides au sud de la MRC. Les résultats des travaux seront rendus disponibles au printemps 2026.

Projet	Promoteur	Subvention
Plan de biodiversité dans la Basse-Lièvre	COBALI	6 500 \$
Inventaire faunique dans le refuge des Grandes Baies	COBALI	5 000 \$
Restauration des frênaies noires du marais aux Massettes	SNAP-VO	10 000 \$
Délimitation des milieux humides dans les périmètres urbains de la MRC de Papineau	Jour de la Terre	31 210 \$
Caractérisation et restauration de la rivière St-Sixte	OBV RPNS	9 790 \$
Caractérisation et restauration de la rivière St-Sixte	OBV RPNS	917.69 \$



## Gestion des cours d'eau

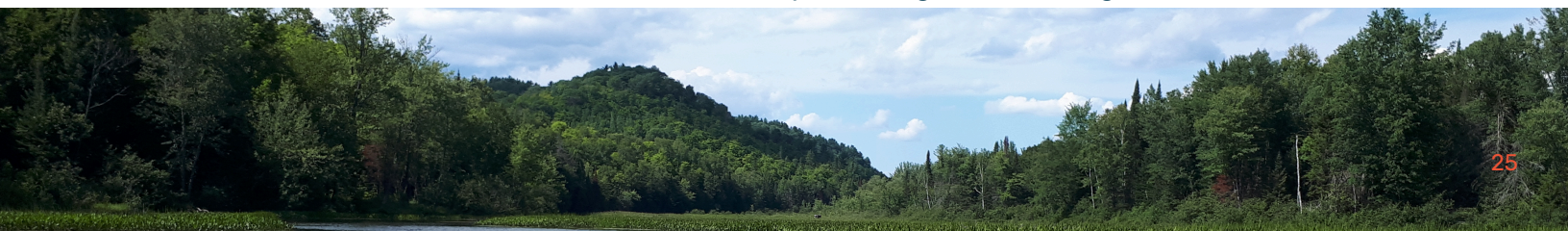
En vertu de la Loi sur les compétences municipales, la MRC de Papineau détient la compétence exclusive de la gestion des cours d'eau de son territoire. La MRC doit, entre autres réaliser les travaux requis pour rétablir l'écoulement normal des eaux d'un cours d'eau lorsqu'elle est informée de la présence d'une obstruction qui menace la sécurité des personnes ou des biens. Afin d'exercer sa compétence et de bien encadrer les interventions dans les cours d'eau, la MRC de Papineau a adopté en 2007 deux règlements relatifs à l'écoulement des eaux des cours d'eau de la MRC. De plus, une entente est intervenue avec les municipalités locales du territoire, afin que celles-ci prennent en charge l'application de ces deux règlements. L'équipe du service de l'aménagement a été active en 2025 pour offrir du soutien et de l'accompagnement aux 25 municipalités du territoire.

## Cartographie des zones à risque d'inondation

Dans le cadre d'une entente signée avec la ville de Gatineau et le ministère des Affaires municipales et de l'Habitation, les travaux d'actualisation de la cartographie des zones à risque d'inondation se sont poursuivis en 2025 pour la rivière des Outaouais, de Thurso à Fassett, et de la rivière de la Petite Nation, de Ripon à Plaisance. Suivant la signature d'un avenant à cette entente en 2024, des travaux de cartographie ont démarré pour le segment de la rivière Blanche situé entre Mulgrave-et-Derry, Mayo et Lochaber-Partie-Ouest. Les travaux se poursuivront encore sur au minimum trois ans. Il est à noter que cette délimitation de la zone inondable est subventionnée à 100% par le gouvernement du Québec.

## Gestion intégrée de l'eau par bassin versant

La MRC poursuit son implication au sein de trois organismes de concertation actifs en gestion intégrée de l'eau par bassins versants sur le territoire de la MRC. Des membres de l'équipe et des élus sont désignés au conseil d'administration de la table de concertation de l'Organisme de bassins versants des rivières Rouge, Petite Nation et Saumon (OBV RPNS), au comité expert du Comité du bassin versant de la rivière du Lièvre (COBALI) et sur la table de concertation de la Table de concertation de la rivière des Outaouais (TCO) et ce, afin de contribuer activement à l'élaboration des plans directeurs de l'eau du COBALI, de l'OBV RPNS et du plan de gestion intégrée de la TCO.





## Comité en aménagement du territoire et urbanisme

- Accompagnement des municipalités : en continu;
- Commission de l'aménagement, des ressources naturelles et de l'environnement;
- Comité consultatif agricole;
- Comité de travail de la Stratégie d'habitation;
- Comité régional du patrimoine;
- Table des inspecteurs des municipalités de la MRC de Papineau;
- Table des directions générales des municipalités de la MRC de Papineau.

## Comité ADAP-inondations

Le comité ADAP-Inondations, créé en février 2025, a pour mandat d'élaborer un plan d'adaptation du territoire face aux inondations qui comprendra des mesures de résilience pour accroître la sécurité des personnes et des biens. Le comité s'est réuni à deux reprises pendant l'année 2025.





# Foresterie

## Gestion des terres publiques intramunicipales (TPI) de la MRC de Papineau)

Les principales activités sur les TPI, en 2025, sont liées aux permis d'acériculture. Deux acériculteurs sont actifs sur les TPI de la MRC de Papineau. Les érablières sous aménagement totalisent 140 ha, et le nombre d'entailles avoisine les 34 000.

## Programme d'aménagement durable des forêts (PADF)

Ce programme de subvention, qui existe depuis 1995, est possible grâce aux argents du ministère des Ressources naturelles et des Forêts (MRNF), et ces argents doivent servir à réparer des chemins multiusages, ou à réaliser des travaux d'aménagement forestier sur les TPI de la MRC de Papineau. En 2025, la MRC a soutenu 6 projets différents, pour un montant total de 163 622 \$. Ce sont tous des projets de réparation de chemins. En ajoutant le montant des frais administratifs que la MRC conserve à titre de frais d'administration du programme PADF (8 181 \$), c'est l'entièreté des argents PADF 2024-2027 qui a été engagé en 2025 (171 803 \$).

Promoteur	Subvention
Municipalité de Bowman	32 000 \$
Municipalité de Montpellier	47 001,53 \$
Municipalité de Notre-Dame-de-la-Salette	17 122,27 \$
Maraudeurs Inc.	3 600 \$
Municipalité de Bowman	33 898 \$
Municipalité de Duhamel	30 000 \$



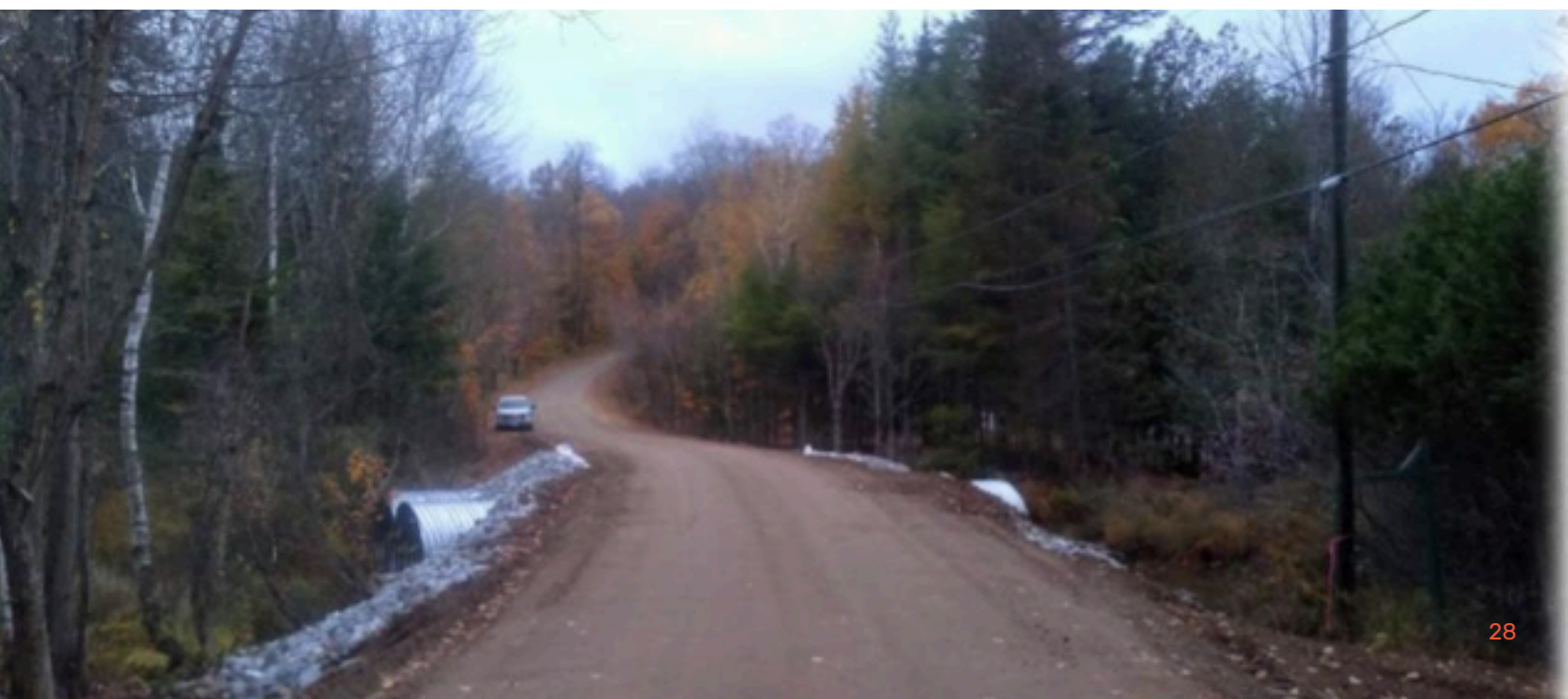
## Foresterie

### Gestion de la villégiature privée, du sable et du gravier sur les terres du domaine de l'état

En 2025, la gestion des 29 baux de villégiature a rapporté environ 22 140 \$ en revenu à la MRC de Papineau. Durant cette même période, la MRC a émis ou renouvelé 9 baux non exclusif (BNE) de sable et de gravier sur les terres publiques. Avec les redevances sur l'extraction du sable et du gravier, la gestion de l'exploitation du sable et du gravier sur les terres publiques a rapporté 2 600 \$ à la MRC en 2025.

### Accompagnement des Municipalités

En 2025, sept municipalités ont été soutenues par l'ingénieur forestier de la MRC dans l'application de leurs règlements régissant l'abattage et la conservation des arbres. Celui-ci a également accompagné quatre municipalités pour demander au ministère des Ressources naturelles et de la Faune (MNR) de protéger davantage le nouveau Sentier national au Québec (Duhamel, Lac-Simon, Montpellier, Val-des-Bois).



## Parc régional de la forêt Bowman

Le bâtiment d'accueil du Parc régional de la forêt Bowman a été inauguré à l'automne 2025. Situé à l'entrée du Parc, ce bâtiment constitue la plus importante infrastructure récréotouristique du Parc. L'OBNL du parc, nommé la "Corporation de gestion forêt Bowman" a connu quelques déconvenues en 2025 : son président a remis sa démission en début d'année. Afin d'améliorer les canaux de communication avec la Municipalité de Bowman et l'organisme, la MRC de Papineau, en avril 2025, a créé un comité tripartite. Ce comité sera la tribune à laquelle toutes les questions capitales entourant le développement du Parc seront adressées.

Le processus d'incorporation du Parc régional poursuit son cours. La MRC attend toujours les commentaires finaux du ministère des Ressources naturelles et de la Faune (MRNF) au sujet du contenu du plan d'aménagement et de gestion du Parc. Tous les autres ministères provinciaux concernés ont émis leurs derniers commentaires sur le contenu du Plan en 2025. Lorsque la période d'analyse du Plan sera complétée, la MRC pourra adhérer à l'entente générale avec le gouvernement du Québec qui lui permettra de gérer ce territoire public de 700 hectares à titre de parc régional.



**Les dernières étapes de la création du Parc régional de la forêt Bowman sont :**

- 1) l'arpentage du Parc (amorcé en 2025)**
- 2) la rédaction du règlement déterminant les règles et les conditions d'utilisation et de pratique dans le Parc**
- 3) la délégation de la gestion du Parc à la Corporation de gestion forêt Bowman**



*Mrc de Papineau*

**Service de  
développement  
du territoire**

## Réseau Accès PME

Le programme Réseau Accès PME (anciennement Accès entreprise Québec) fait de la MRC de Papineau la porte d'entrée privilégiée pour tous les entrepreneurs de son territoire. Les agents du Réseau accompagnent les entreprises de toutes tailles et de tous secteurs, y compris les travailleurs autonomes et les entreprises collectives. Les entrepreneurs disposent d'un accompagnement de proximité, clair et adapté à chaque situation, depuis l'idée de création jusqu'à la croissance, voire la relève d'entreprise.

L'année 2025 a été marquée par l'imposition de nouvelles mesures tarifaires par les États-Unis. Pour soutenir les entreprises du territoire face à ces enjeux, l'équipe a rapidement mis en place une vigie afin de suivre l'impact de ces tarifs sur l'économie locale et d'identifier les mesures d'aide disponibles.

De plus, une démarche inter-MRC a été mise en place, en collaboration avec Espace-O et Services Québec, pour offrir une formation visant à optimiser les pratiques RH des employeurs. **Sept** entreprises du territoire ont bénéficié d'une formation, d'un diagnostic complet, d'un plan d'action personnalisé, ainsi que d'une banque de 25 heures d'accompagnement offerte par la firme Tango RH. Une collaboration avec Inno-Centre a également permis d'accompagner une entreprise du territoire dans la planification de sa relève.

### Plus de 100 entreprises ont été accompagnées cette année

L'équipe de développement économique a reçu plusieurs demandes d'accompagnement en redressement, une première pour notre département. Pour outiller les agents de développement, une consultante a été mandaté pour jeter les bases de ce type d'accompagnement. L'équipe a également suivi la formation Accompagner un entrepreneur qui vit un échec.



En collaboration avec l'équipe de l'aménagement du territoire, l'équipe de développement économique a participé à une formation sur l'énergie solaire dans le but d'accompagner et de soutenir d'éventuels projets. L'équipe a également contribué à l'élaboration d'une grille d'analyse pour évaluer la qualité des projets.

## Réseau Accès PME

Encore cette année, la MRC de Papineau était le répondant local pour le Défi OSEntreprendre. Un total de huit entreprises a été accompagné dans le dépôt de leur candidature. Sur ce nombre, quatre ont été sélectionnées et deux entreprises se sont mérité les honneurs au Gala régional, leur permettant d'accéder au volet national.

En collaboration avec Export Outaouais, une journée thématique sur l'exportation a été organisée en mars. Cette initiative visait à sensibiliser les partenaires en développement socioéconomique à leur rôle dans l'accompagnement des entreprises souhaitant exporter. Près d'une cinquantaine de participants ont pris part à l'activité de fin de journée Osez exporter, qui a permis aux entrepreneurs d'assister aux présentations de divers intervenants spécialisés



Fonds	Subvention	Nombre de projets
Fonds experts-conseils	13 440 \$	4
Fonds tremplin	5 000 \$	1
Fonds horizon durable	5 000 \$	1
Fonds de développement de l'économie sociale	24 286 \$	4
Fonds amélioration et développement numérique	52 440 \$	12

# Tourisme

En 2025, la MRC a consolidé sa stratégie de promotion touristique en misant sur la création de contenu et la gestion des campagnes numériques à l'interne.

La MRC a aussi procédé à l'embauche de deux préposés mobiles, Létycia Doucet et Thomas Gilbert. Leur vidéo de Oniro, nouvel attrait du Parc Oméga, a atteint 541 300 vues.

Des campagnes de visibilité ont également été déployées à la radio (Énergie 104,1 et GO FM 92,1) avec Bell et La Presse, afin d'élargir la portée auprès de clientèles ciblées et de soutenir l'achalandage sur le territoire.

Sur le plan des partenariats, plusieurs actions ont été réalisées avec Tourisme Outaouais, incluant des visites d'influenceurs, des participations à des salons et des retombées dans des médias et des plateformes reconnues.

L'utilisation d'ÉAQ (Québec vacances/Quoi faire au Québec) comme vitrine a généré plus de 1,5 M d'impressions et 146 862 interactions, en plus d'un lien direct vers notre site touristique.

**Plusieurs outils imprimés et distribués en 2025**

**30 000 napperons**

**23 500 cartes postales**

**18 500 cartes touristiques été**

**7 000 cartes touristiques hiver**

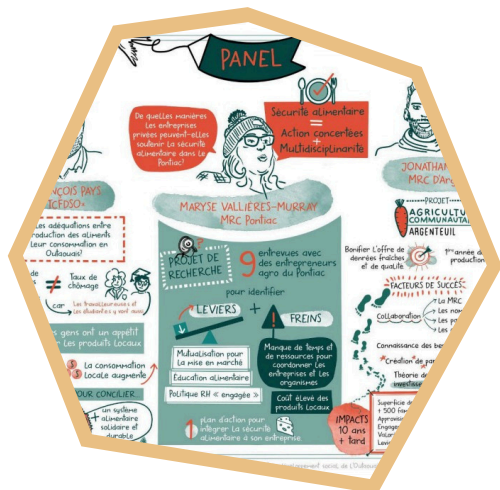


**C'est 850 000 actions, 104 000 visiteurs conquis sur  
PetiteNationOutaouais.com !**



# Agro Lab Petite Nation

L'Agro Lab Petite Nation est un laboratoire vivant qui se construit avec le milieu pour stimuler l'innovation et renforcer la durabilité du système agroalimentaire de la MRC de Papineau. En misant sur une mobilisation collective, une approche itérative et collaborative, et sur l'appui du Fonds Agro Lab en Actions, il permet à des initiatives locales de tester des solutions concrètes, d'ajuster leurs trajectoires et de générer des apprentissages utiles pour le territoire.



La Mijoteuse, événement annuel de l'Agro Lab, rassemble depuis trois ans près de 80 personnes à la fin février. En 2025, trois panélistes ont partagé leur expérience.

- François Pays de la Table de la faim et de la concertation sociale en Outaouais
- Maryse Vallières-Murray de la MRC Pontiac
- Jonathan Palardy de la MRC d'Argenteuil

**Cinq projets ont été soutenus par l'Agro Lab**  
**Point de chute du Marché de l'Outaouais**  
**Vinification durable**  
**Les paniers solidaires**  
**Plateforme agroforestière**  
**La Petite-Monnaie**



## Entente sectorielle de développement du secteur bioalimentaire de l'Outaouais

La MRC de Papineau est partenaire de L'Entente sectorielle de développement du secteur bioalimentaire de l'Outaouais. Cette entente soutient le développement du secteur bioalimentaire de l'Outaouais par la réalisation de projets répondant aux objectifs du Plan régional de développement bioalimentaire de l'Outaouais 2020-2025 ainsi que des Plans de développement de la zone agricole des différents territoires membres. La MRC y investit 30 000 \$ par an et cette entente a été renouvelée pour une autre année. L'équipe travaille sur une nouvelle entente d'une durée de trois ans à être signée début 2026.

## Service d'accompagnement à la relève agricole l'ARTERRE

La MRC a également assuré les services d'accompagnement à la relève agricole en offrant un service de maillage entre aspirants-agriculteurs et propriétaires sur l'ensemble de la MRC. Les conditions économiques difficiles dans le monde agricole ont suscité un ralentissement des activités qui a aussi été observé sur d'autres territoires. Cette année, aucun jumelage n'a été réalisé, mais le service a toutefois reçu plusieurs nouvelles inscriptions.

## Mise à jour du Plan de développement de la zone agricole et agroforestière

Cette année marquait la deuxième phase des consultations pour mettre à jour le PDZAA. Inspirée par la forte mobilisation du forum à Val-des-Bois en novembre 2024, la MRC a poursuivi ses démarches de consultation et de réflexion dans le centre et l'est du territoire. La Mijoteuse 2025 a permis à plus de 80 personnes de contribuer aux réflexions qui alimenteront nos actions pour les cinq prochaines années. La version révisée de ce plan est actuellement en rédaction et sera soumise au conseil de la MRC au printemps 2026.

# Développement culturel

## Entente de développement culturel (EDC) 2025-2027 avec le ministère de la Culture et des Communications

### Soutien professionnel au Centre d'action culturelle de la MRC de Papineau

- Participation à la démarche de planification stratégique de l'OBNL et à la révision des politiques. En 2025, le Centre s'est préparé à soumettre une demande d'agrément, à titre d'institution muséale, dans la catégorie "centre d'exposition", au MCC.
- Participation à la série de capsules vidéo intitulée "L'émergence du Centre d'exposition Napoléon-Bourassa". <https://www.youtube.com/watch?v=fU10zvP3gb4>
- Soutien à l'organisation du Symposium d'art in situ « Ensemble, naturellement », en partenariat avec la Municipalité de Ripon.
- Conception et présentation de la conférence "L'art public dans Papineau – des intentions, des oeuvres et des artistes", dans le cadre du Symposium d'art in situ Ensemble, naturellement, à Ripon.
- Animation d'une tournée de découverte des oeuvres d'art public des municipalités de Montebello, Papineauville, Plaisance et Thurso, à l'occasion des Journées de la Culture.



**L'aide financière accordée au Centre via l'EDC, soit 122 873 \$, a permis la présentation de 5 expositions en arts actuels et métiers d'art; la réalisation d'un symposium d'art public et l'offre d'une série d'activités de médiation et d'éducation artistique destinées aux citoyens et aux visiteurs de la MRC. Des activités s'adressaient spécifiquement au jeune public et aux aînés.**



# Développement culturel

## Fonds de mise en valeur du patrimoine

La MRC de Papineau a lancé un appel de projets en 2025 pour soutenir des initiatives mettant en valeur le patrimoine.

Projets	Promoteur	Subvention
Mise en valeur de la croix de chemin de la rue Principale (croix Boucher)	Municipalité de Fassett	1 549 \$
Transcription du minutier du notaire François-Samuel Mackay	Comité culturel de Papieauville	4 000 \$
La Singer 1925-2025 – dispositif d’interprétation sur le sentier Singer	Ville de Thurso	4 000 \$
Transmission du patrimoine immatériel – danse et musique traditionnelle – veillées et ateliers	Festival de musique traditionnelle de Papineau	4 000 \$



# Développement culturel

## Entente de partenariat territorial avec le CALQ 2025-2027

La MRC de Papineau est partenaire de cette entente qui a pour but de soutenir la création et la diffusion artistique en Outaouais, en partenariat avec la collectivité.

Projets	Bourse \$
Lauranne Faubert-Guay / Soulèvement (Ponos V) À la croisée de la danse, du théâtre et de la manifestation, ce projet aborde le potentiel politique de la mise à l'épreuve .	18 500 \$
Yves Whissell / Ça ne dure qu'un temps Création du scénario de court métrage de fiction «Ça ne dure qu'un temps».	7 400 \$
Charlotte Leblanc-Haentjens / Programmation lunaire arts multidisciplinaires	8 900 \$
Centre d'action culturelle / arts visuels Symposium d'art in situ "Ensemble naturellement"	20 000 \$

**Contribution de la MRC de Papineau : 6 000 \$**

**Total des bourses accordées dans Papineau : 54 800 \$**





# Patrimoine

## Conseil régional du patrimoine - gestion et valorisation du patrimoine culturel

La Loi sur le patrimoine culturel et la Loi sur l'aménagement et l'urbanisme ont été modifiées en 2021. Ces modifications ont eu pour effet d'accorder de nouveaux pouvoirs et de nouvelles responsabilités aux MRC et aux municipalités locales en matière de gestion du patrimoine immobilier.

Le Conseil régional du patrimoine (CRP) de la MRC a été mis sur pied dans la foulée de ces changements législatifs. À l'initiative du CRP, une boîte à outils et une banque de références ont été créées. Ainsi, des modèles de règlement et des guides pratiques entre autres, sont à la disposition des municipalités locales et des partenaires.

- Aide-conseil aux municipalités locales pour l'application de leurs règlements visant le patrimoine immobilier.
- Conception d'une grille d'évaluation de l'impact de la démolition d'un immeuble patrimonial.
- Rédaction d'un avis concernant le désaveu de l'autorisation de démolition de l'ancienne église de Fassett.
- Représentation de la MRC à la table de concertation régionale en patrimoine religieux.
- Représentation de l'Outaouais au conseil d'administration du Conseil du patrimoine religieux du Québec.
- Accompagnement des promoteurs et des municipalités dans leurs projets visant la requalification et la restauration d'immeubles patrimoniaux.
- Publication de l'article *La restauration de la maison du jardinier*, revue de la Société historique LJP - La Tête à Papineau, volume 41, pp. 10-13.
- Publication de l'article *De l'allure grâce à la tôle embossée*, bulletin du Comité du patrimoine de Ripon - L'Écho des montagnes - Automne 2025, pp. 2-6.





# Patrimoine

## Programme d'aide à la restauration du patrimoine immobilier de propriété privée (PAR)

- Promotion du programme auprès des propriétaires admissibles.
- Support technique auprès des propriétaires.
- Analyse des dossiers de demande d'aide financière par les membres du Conseil régional du patrimoine et transmission des recommandations au CA et au CM.

Immeuble	Type d'intervention	Subvention	Propriétaires	Coût total
7, Saint-André, Saint-André-Avellin	Maçonnerie	45 000 \$	44 729 \$	89 729 \$
	Fenêtres	47 780 \$	15 927 \$	63 707 \$
183-185, Henri-Bourassa, Papineauville	Maçonnerie	44 912 \$	30 097 \$	74 853 \$
	Balcons, galerie	26 716 \$	17 810 \$	44 526 \$
Maison du jardinier , Montebello	Retrait annexe	29 687 \$	28 719 \$	58 406 \$
	Fondations	45 000 \$	62 500 \$	107 500 \$
	Inventaire archéologique	4 000 \$	10 160 \$	14 160 \$
	Etude géotechnique	4 000 \$	7 350 \$	11 350 \$
Église Saint-Stephen, Papineauville	Fenêtres	7 312 \$	2 437 \$	9 749 \$
Église Saint-John, Papineauville	Toiture	38 742 \$	12 914 \$	51 656 \$
<b>TOTAUX</b>		<b>293 149 \$</b>	<b>232 643 \$</b>	<b>525 636 \$</b>





Table de développement social Papineau

# Table de développement social Papineau

La Table de développement social Papineau, en place depuis 2012, regroupe des partenaires intersectoriels issus de divers milieux, notamment le CISSS de l'Outaouais, la MRC et les municipalités locales, ainsi que les organismes communautaires. Ensemble ces acteurs œuvrent à l'amélioration des conditions de vie de la population.

## Chantiers de travail

Table de développement social Papineau  
Chantiers - comités - projets





# Planification stratégique 2027-2031

Cette démarche ambitieuse, amorcée en septembre 2025, vise à transformer en profondeur les modes de collaboration de la Table pour cette planification qui devrait voir le jour au printemps 2026.

## Quatre grandes étapes

1-État de situation: les partenaires sont invités à poser un regard critique sur l'évolution des enjeux de développement social sur le territoire.

2-Élaboration d'une vision partagée du changement: préciser la mission, les valeurs et les rôles de l'acteur collectif que constitue la Table.

3-Identification collective des cibles et des stratégies de changement:

- identifier les changements intermédiaires (à court et moyen terme) permettant d'atteindre notre changement ultime (vision);
- identifier les stratégies permettant d'atteindre les changements intermédiaires;

4-La révision de la gouvernance: examiner les espaces de collaboration existants: leurs fonctions, leurs compositions et leurs interactions. Ajuster les mécanismes de collaboration et de prise de décisions.



# Développement social

## Chantier en sécurité alimentaire

Au cours de l'année 2025, les partenaires ont participé à un processus de réflexion décliné en trois rencontres. L'objectif était d'amorcer une réflexion sur les besoins de la communauté face à l'insécurité alimentaire grandissante sur le territoire. Ce processus a permis d'identifier les priorités et de dégager 3 projets sur lesquels les partenaires désirent travailler collectivement. Afin de faire avancer les travaux efficacement, 2 comités ont été mis en place: épicerie solidaire et soutien aux agriculteurs et pérennité du glanage.

### 1. Comité "Épicerie solidaire"

Phase exploratoire: les partenaires investiguent sur la faisabilité de mettre en place une épicerie solidaire sur le territoire. Cette initiative de distribution alimentaire fonctionne comme une épicerie classique, permettant aux personnes en situation de précarité de choisir leur produit en libre-service à prix réduit (10% à 30% du prix du marché).

### 2. Comité " Soutien aux agriculteurs, pérennité du glanage"

Phase exploratoire: le projet vise à maintenir et à bonifier la formation d'une équipe de glanage, à développer une planification entre les agriculteurs et l'équipe de l'Alliance alimentaire Papineau et à permettre la transformation et l'entreposage des aliments, de même que le transport.

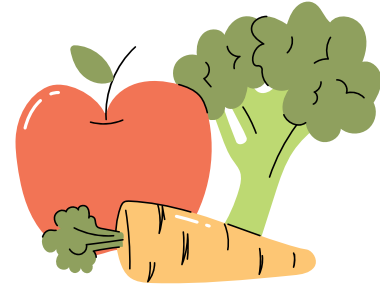
### 3. Comité "Alimentation scolaire"

Ce comité a comme objectif de soutenir, accompagner et outiller les milieux scolaires dans la mise en place d'environnement favorables à la sécurité alimentaire et la saine alimentation. Sur le territoire, 10 écoles bénéficient du Programme du Club des petits déjeuners et 7 écoles reçoivent les services de repas de l'Alliance alimentaire Papineau par le biais du programme Cantine dans les écoles.



# Développement social

## Fonds de soutien alimentaire (FSA)



Un montant de 47 540 \$ a été attribué à l'Alliance alimentaire Papineau pour développer le projet: "Ensemble pour une saine alimentation pour tous les petits humains". Ce projet concerté issu du Comité en sécurité alimentaire vise la réalisation des activités suivantes :

- Animer des ateliers culinaires sur l'alimentation saine et durable visant à améliorer la sécurité alimentaire dans les écoles;
- Impliquer les citoyens, les entreprises locales et les partenaires dans une initiative collective pour soutenir les enfants et les familles en situation de vulnérabilité;
- Développer une plateforme pour créer un mouvement communautaire solidaire de financement participatif.

## Chantier réussite éducative et persévérance scolaire



Ce chantier comporte plus d'une vingtaine de partenaires provenant de plusieurs organismes et d'institutions qui ont à cœur la persévérance scolaire et la réussite éducative. Par ailleurs, ayant le même Centre de services scolaires, une collaboration entre la Table de développement social de Papineau ainsi que celle de la Lièvre permet de mettre en valeur l'arrimage des actions. Deux demi-journées ont eu lieu les 8 avril 2025 et 9 décembre 2025.

### Sous-comités :

- **0-5 ans;** soutenir le développement et l'épanouissement des enfants selon des axes établis par les membres du comité. Soutenir et outiller les parents dans leurs rôles et responsabilités.
- **Comité 12-17 ans et jeunes adultes** (anciennement Alphabétisation 16 ans et plus): accompagner et soutenir les initiatives pour contrer les enjeux vécus auprès des adolescent et des jeunes adultes.
- **Projet Mon parcours:** accompagner les parents et les élèves à risque de décrochage ou en décrochage scolaire qui sont en suspension externe. Voir à l'épanouissement des jeunes malgré leurs besoins.



## Développement social

### Table jeunesse Papineau

Plusieurs partenaires ont comme préoccupation les jeunes sur le territoire. Actuellement, des travaux pour l'élaboration d'une stratégie jeunesse en milieu municipal sont en cours. La mise à jour du plan d'action de la Table a été effectué pour mieux répondre aux besoins actuels.

### Table des aînés de Papineau

La Table des aînés réunit une multitude d'organismes et de personnes soucieuses de la qualité de vie des aînés. Espace d'échanges, d'informations et de concertation, la Table veille à la mise en œuvre du plan d'action de la Politique familiale et des aînés de Papineau. La Table a travaillé à la mise à jour du plan d'action 2025-2030.

## Fonds et programmes

### Fonds jeunesse

Un montant de 14 000 \$ est réservé pour le développement de projets jeunesse sur le territoire de la MRC de Papineau. L'argent est remis lors de deux appels de projets. Un montant de 3 000 \$ a été investi dans 3 projets jeunesse.

Projets	Promoteur	Subvention
Accès sport - volet cirque	SDJ le Spot	1 000 \$
Festival Du.O 2e édition	Devenir Corps	1 000 \$
Spectacle de marionnettes	Corporation des loisirs de Papineau	1 000 \$



## Table éducation Outaouais

Un montant de 80 000 \$ a été investi dans huit projets.

Projets	Promoteur	Subvention
Stimulation 0-5 ans	Maison de la famille de la Vallée-de-la-Lièvre	15 367 \$
Éveil à la lecture	CPE Trois Petits Points et CPE de la Petite-Nation	10 479 \$
L'école des parents	La Plume-Atelier d'éducation populaire	6 628 \$
Bouffée d'oxygène	Service animation jeunesse de l'Outaouais	14 847 \$
Aide aux devoirs	Maison de la famille Vallée-de-la-Lièvre	11 937 \$
Les livres libres	Centre d'action culturelle de la MRC de Papineau	1 877 \$
S.O.S Contact Alto inc.	Programme Hors-Piste Programme	2 058 \$
M-Ado jeunes	PASS-Ado	9 250 \$



## Fonds et programmes

### PGPS - Mesure 1.3 Soutien aux pratiques parentales

Un montant de 26 214 \$ a été investi dans deux projets par ce fonds sur le territoire de Papineau. Cette mesure vise à agir sur des facteurs de risques par des activités d'information, de formation et d'accompagnement aux parents afin d'accroître ou de renforcer le sentiment de compétence parentale.

Projets	Promoteur	Subvention
Découverte des saveurs	Alliance alimentaire Papineau	13 107 \$
Découverte par la nature	Centre Actu-Elle	13 107 \$

## La MRC en développement social

### Comité stratégique en santé

Ce comité stratégique principalement composé d'élus vise à broser un portrait de la situation et proposer des actions concrètes afin d'inciter les autorités ministérielles à déposer un plan de consolidation et de développement des services de proximité en santé et en services sociaux sur le territoire.





## Fonds de vitalisation

2025 a été une année de transition pour le Fonds de Vitalisation.

Autrefois nommé Fonds région ruralité volet 4, il est devenu Fonds région ruralité volet 3 et les deux démarches se sont chevauchées toute l'année. Alors que jusqu'à mars 2025 seulement neuf municipalités étaient admissibles à ce fonds – celles du 5<sup>e</sup> quintile de l'indice de vitalité des territoires (IVÉ-Q5) – il y a maintenant 14 municipalités admissibles à la nouvelle itération de ce fonds, soit toutes celles dont l'IVÉ se situe dans le 4<sup>e</sup> ou le 5<sup>e</sup> quintile. Alors que les fonds de l'entente 2020-2025 continuent à être attribués parmi les neuf municipalités initiales, l'année 2025 a servi à amorcer la collaboration avec les nouvelles municipalités et à établir les bases de la nouvelle entente 2025-2028.

En plus de prévoir l'accès à des fonds pour des actions visant à améliorer leur cadre de vie, un soutien actif et personnalisé est offert à chacune de ces 14 municipalités, selon leurs demandes et les besoins exprimés par celles-ci.

Voici les 14 Municipalités concernées :

- Boileau
- Bowman
- Chénéville
- Duhamel
- Fassett
- Lac-des-Plages
- Montebello
- Montpellier
- Namur
- Notre-Dame-de-Bonsecours
- Notre-Dame-de-la-Paix
- Saint-André-Avellin
- Saint-Émile-de-Suffolk
- Val-des-Bois



*Mrc de Papsineau*

**Sécurité publique**

## Service régional de la formation des pompiers

Dans la MRC de Papineau on compte 17 services municipaux de sécurité incendie et plus de 300 pompiers volontaires. Les services de sécurité incendie sont responsables d'assurer la protection des personnes et des biens contre les incendies. Ils sont notamment chargés de l'organisation des secours et de la recherche des causes probables et des circonstances des incendies, en collaboration avec le service de police et le commissaire-enquêteur aux incendies. Ils s'occupent des opérations de sauvetage, de la lutte contre d'autres sinistres, du secours aux victimes d'accidents, du secours des personnes sinistrées et de leur évacuation d'urgence.

### La MRC de Papineau a embauché un coordonnateur adjoint à la formation des pompiers et au maintien des compétences en 2025.

De son côté, la MRC de Papineau a mis en place un service régional de la prévention incendie de même qu'un service régional de la formation des pompiers afin de pallier un besoin important. Au début 2025, le service de la formation des pompiers avec l'aide de deux Municipalités du territoire ont pu mettre en place des infrastructures permettant de compléter la formation du programme de formation de base des pompiers. La MRC a aussi renouvelé l'entente de formation des pompiers auprès de 23 municipalités du territoire pour une durée de dix ans. De plus, à la fin de 2025, la MRC a signé une entente avec l'École Nationale des Pompiers du Québec (ENPQ) pour devenir gestionnaire de formation. Cette responsabilité permet à la MRC de prendre en charge le cycle complet des activités de formation tant théorique que pratique, le suivi des inscriptions et examens ainsi que l'engagement des instructeurs et moniteurs.



# Service régional de la formation des pompiers

## RÉALISATIONS 2025

- Départ de 2 nouvelles cohortes de pompier au programme de base (pompier 1) pour un total 17 pompiers(ères);
- Départ de 2 cohortes au programme opérateur autopompe et appareil élévation pour 12 candidats;
- Fin des programmes et examens de qualification pour le programme pompier 1 pour 15 candidats;
- Fin du programme de formation et d'examen de qualification au programme de formation officier non-urbain totalisant 12 candidats;
- Un montant de \$102 086,98 a été reçu par le programme de subvention sur la formation des pompiers du ministère de la Sécurité publique et redistribué auprès des Municipalités participantes. Les programmes de formation remboursé sont; Pompier 1, pompier 2, opérateur camion échelle et autopompe, désincarcération et nautique.

## Les arbres de l'espoir 2025

Le service de sécurité publique / incendie de la MRC Papinjeau a participé pour une deuxième année à la campagne de financement de la Banque alimentaire de la Petite-Nation pour soutenir les familles dans le besoin. Ce projet est une collaboration avec les membres de la Surêté du Québec du poste de la MRC Papineau ainsi que la coopérative des paramédics de l'Outaouais.



# Service régional de la prévention incendie

Le Schéma de couverture de risques incendie est un outil d'optimisation et de planification de la sécurité incendie à court, moyen et long terme.

Concrètement, il vise à augmenter l'efficacité de l'organisation municipale en matière de sécurité incendie grâce, notamment, à la formation de l'effectif, à la prévention et à la mise à niveau des équipements d'intervention. Le ministère de la Sécurité publique a octroyé une prolongation du schéma de couverture de risques actuel jusqu'au 30 avril 2028.

Pour 2025:

- Le Service a complété plus de 60 inspections de conformité ainsi que l'application de son règlement en matière de prévention incendie;
- Plus de 57 activités extérieures de prévention et de sensibilisation du public;
- Préparation et la diffusion de plus de 20 communiqués / infolettre au niveau des risques en matière de prévention incendie et de sécurité du public;
- L'organisation d'un concours dans le cadre de la semaine de prévention incendie en octobre ainsi qu'une levée de fond dans le cadre du mois de la sensibilisation du cancer du sein.



**Organisation d'un concours dans le cadre de la semaine de prévention incendie en octobre.**



## Réseau radio de communication

- Optimisation du lien radio de la tour Mulgrave-&-Derry en y ajoutant un équipement permettant une communication constante et une plus grande autonomie lors de panne de courant.
- Un nombre de 8736 heures de surveillance du réseau 911 et de radio communication

## Service de sauvetage en milieu isolé (SUMI)

La MRC, par son service de sécurité publique, poursuit son arrimage des interventions avec les 4 centres de service avec la collaboration du comité rural de l'Outaouais.

## Autres activités de sécurité publique

- Six réunions de la Commission de la sécurité incendie et civile
- Quatre réunions de la Commission de la sécurité publique SQ
- Trois rencontres du comité rural de l'Outaouais (coordonnateur)
- Huit rencontres du comité de suivi sur la formation



*Mrc de Papineau*

**Un milieu de vie  
dynamique**



## Une vie de bureau dynamique

Même si les employés de MRC de Papineau bénéficient d'une politique de télétravail, ils aiment se rencontrer pour vivre différentes activités au cours de l'année.

- Concours du plus beau costume à l'Halloween
- Dîner de Noël
- Participation aux Arbres de l'espoir : campagne de financement de la Banque alimentaire de la Petite-Nation
- Souper cabane à sucre gastronomique du bistrot le Trotteur
- Tirage de paniers contenant des produits locaux et des billets de festivals
- Dîner cabane à sucre chez Ti-Mousse
- Dîners jeux de société
- Cantine
- Dîners au restaurant
- Partie de mini-putt
- Sapin décoré à l'année
- Visite guidée du Parc Oméga





Accueil d'une délégation belge du 25 au 27 juillet 2025

# Nous joindre

☎ 819 427-6243

✉ [info@mrc-papineau.com](mailto:info@mrc-papineau.com)

🌐 [mrcpapineau.com](http://mrcpapineau.com)

🌐 [petitenationoutaouais.com](http://petitenationoutaouais.com)



Reconnaissance à Harrison Chang le 17 septembre 2025, Finaliste à Masterchef junior