

Plan d'action concerté en réussite éducative 2020-2021



1. Présentation du comité

Selon le CRÉPAS¹, la réussite éducative est synonyme d'achèvement avec succès d'un parcours scolaire (atteinte d'objectifs d'apprentissage et de maîtrise des savoirs). Les résultats scolaires et l'obtention d'une reconnaissance des acquis (diplôme, certificat, attestation d'études, etc.) sont des indicateurs de réussite scolaire. Ce terme est donc porteur d'une idée de rendement et de performance.

Or, la réussite éducative est beaucoup plus vaste que la réussite scolaire. Ce concept concerne à la fois l'instruction (intégration de savoirs académiques), la socialisation (acquisition de savoirs, valeurs, attitudes et comportements utiles au fonctionnement en société) et la qualification (préparation à l'insertion professionnelle). La réalisation de son plein potentiel et l'atteinte de buts personnels fixés par l'étudiant.e sont aussi des dimensions importantes de ce concept. Pour cette raison, l'appellation du comité Scolarisation a été modifiée pour celui de *Comité PACRÉ* (Plan d'Action Concertée en Réussite Éducative) avec l'objectif de mieux refléter sa mission de concertation et de soutien de la persévérance scolaire et de la réussite éducative.

Le comité PACRÉ regroupe des représentants des 12 organismes suivants :

- Centre de services scolaire au Cœur-des-Vallées
- Table de développement social de Papineau
- CISSSO
- CPE aux Mille Couleurs
- Carrefour jeunesse emploi Papineau
- Service animation jeunesse de l'Outaouais
- Prévention C.É.S.A.R Petite-Nation
- La Plume – Atelier d'éducation populaire
- Maison de la Famille Petite-Nation
- CPE de la Petite-Nation
- Centre d'action culturelle MRC Papineau
- Centre Actu-Elle

¹ Source : http://www.crepas.qc.ca/69-quelques_definitions (Conseil régional de prévention de l'abandon scolaire du Saguenay-Lac-Saint-Jean)
Comité PACRÉ – Table de développement social Papineau – Automne 2020

2. Portrait de la situation

Plusieurs résultats de recherches et d'enquêtes démontrent que les enfants vulnérables dans au moins un domaine de développement à la maternelle sont plus susceptibles d'avoir des rendements scolaires inférieurs à la moyenne et des difficultés académiques par la suite. Cet écart entre les enfants est annonciateur de trajectoires professionnelles et de vie plus susceptibles d'être marquées notamment par des inégalités sociales et de santé importantes. Or, l'enquête québécoise sur le développement des enfants à la maternelle (EQDEM)² nous apprend que les enfants du territoire de la MRC de Papineau, ont vu leur vulnérabilité augmenter en 2017 par rapport à 2012 dans tous les domaines de développement étudiés, soit:

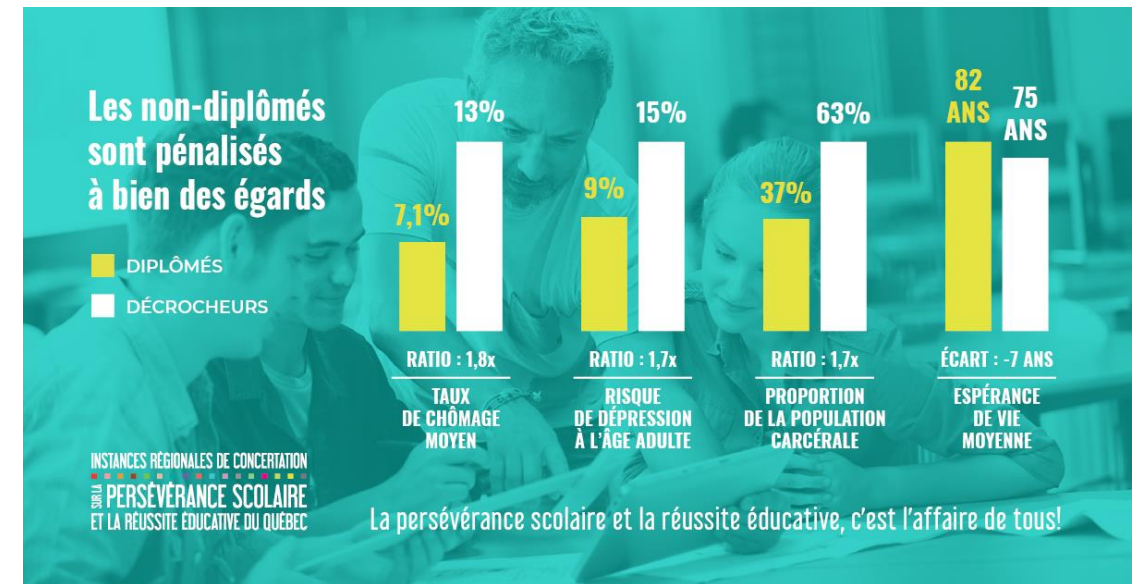
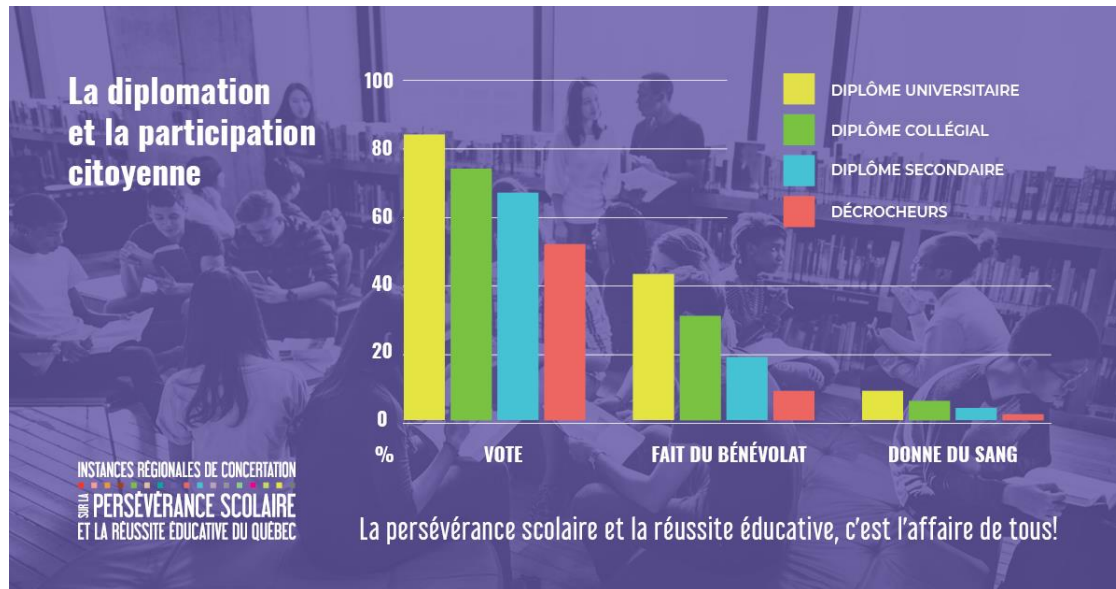
- Santé physique et bien-être : développement physique général, motricité, alimentation, habillement, propreté, ponctualité, état d'éveil
- Compétences sociales : habiletés sociales, confiance en soi, sens des responsabilités, respect des pairs, des adultes, des règles et des routines, habitudes de travail et autonomie, curiosité.
- Maturité affective : comportement pro social et entraide, crainte et anxiété, comportement agressif, hyperactivité et inattention, expression des émotions
- Développement cognitif et langagier : intérêt et habileté en lecture, en écriture et en mathématiques, utilisation adéquate du langage.
- Habiletés de communication et connaissances générales : capacité à communiquer de façon à être compris, capacité à comprendre les autres, articulation claire, connaissances générales.

C'est donc 36,1% des enfants de la maternelle (versus 31,5% en 2012) qui sont vulnérables dans au moins un domaine de développement. De même, l'étude longitudinale du développement des enfants du Québec³ démontre qu'un nombre important d'indicateurs personnels, sociaux et familiaux mesurés à 7 ans prédisent le risque de décrochage. Ces observations confirment que la prévention du décrochage scolaire doit viser les enfants à risque le plus tôt possible dans leur parcours.

² Institut de la statistique du Québec, Enquête québécoise sur le développement des enfants à la maternelle(EQDEM) 2017, octobre 2018

³ Institut de la statistique du Québec, Étude longitudinale du développement des enfants du Québec (ÉLDEQ) 1998-2010

Le rapport annuel 2017-2018 de la Commission scolaire au Cœur-des-Vallées démontre que près de 30% des élèves de la cohorte 2010-2011 n'avait pas obtenu un premier diplôme (DES, DEP, ASP) ou une première qualification (CFER, ISP, AFP, CFMSSS, CFPT) après une période de 7 ans au secondaire en formation générale ou avant l'âge de 20 ans, en formation professionnelle ou en formation générale des adultes. Les instances régionales de concertation de la persévérance et de la réussite éducative du Québec nous rappellent que la diplomation a une incidence sur plusieurs facteurs de vie, dont le taux de chômage, la participation citoyenne et l'espérance de vie moyenne. Il est donc important d'offrir un continuum de services tout au long du parcours de l'enfant.



3. Objectifs du comité PACRÉ

Mission :

Créer et maintenir une synergie entre les interventions des différents acteurs de la communauté pour soutenir la persévérance scolaire et la réussite éducative sur le territoire.

Objectifs :

- 1) Maintenir une concertation dynamique avec les partenaires et les acteurs du milieu en persévérance scolaire et réussite éducative sur notre territoire.
- 2) Favoriser le développement global chez les enfants de moins de 5 ans pour assurer une entrée réussie à l'école.
- 3) Agir de façon concertée sur les différents déterminants et facteurs de risque de la persévérance scolaire et de la réussite éducative auprès des 6-15 ans et leur famille.
- 4) Agir de façon concertée en persévérance scolaire et réussite éducative auprès des 16 ans et plus et ainsi favoriser le développement de leurs compétences pour devenir et être des citoyens actifs.

4. Plan d'action

Le tableau du plan d'action 2020-2021 regroupe l'ensemble des actions actuellement en place ou en développement sur le territoire de la MRC de Papineau. Les actions retenues pour la demande de soutien financier et pour lesquelles des fiches d'action ont été remplies sont en caractères gras.

Objectif 1

Maintenir une concertation dynamique avec les partenaires (acteurs) en PSRE sur notre territoire

Projet/action	Objectifs	Moyens d'action	Échéancier	Responsables et partenaires	Indicateurs de réussite
Coordonner le plan d'action concerté en persévérance scolaire et réussite éducative.	Créer et maintenir une synergie entre les interventions des différents acteurs de la communauté. Soutenir la mise en œuvre des projets concertés .	Organiser des rencontres de mobilisations. Assurer un suivi des actions et de la reddition de compte.	En continue	Comité PACRÉ	<ul style="list-style-type: none"> • Organisation de 4 rencontres de mobilisation pour l'année 2020-2021 . • Réalisation et suivi des actions retenues. • Consolidation des partenariats existants et émergence de nouveaux partenariats. • Amélioration des statistiques en persévérance scolaire et réussite éducative sur le territoire de la MRC Papineau.

Objectif 2

Favoriser le développement global chez les enfants de moins de 5 ans pour assurer une entrée réussie à l'école

Projet/action	Objectifs	Moyens d'action	Échéancier	Responsables et partenaires	Indicateurs de réussite
Alphabétisation familiale	Favoriser l'amélioration des compétences parentales. Favoriser l'engagement des parents dans le développement de leurs enfants.	Animer des ateliers d'alphabétisation.	En continu	Centre Alpha Papineau TDSBL-TDSP	<ul style="list-style-type: none"> Le nombre de familles rejointes.
Sacs d'école 4 ans et sacs d'école CPE	Assurer une rentrée à la maternelle réussie. Favoriser l'amélioration des compétences parentales.	Distribuer les sacs d'école. Animer des ateliers destinés aux parents et aux enfants lors de la distribution.	Sac d'école 4 ans : en janvier de chaque année Sac d'école CPE : en continu	Comité transition scolaire et éveil lecture Maison de la famille CSS Cœur-des-Vallées Centre alpha-Papineau CISSS de l'Outaouais Les CPE -TDSBL-TDSP	<ul style="list-style-type: none"> Le nombre d'enfants rejoints : objectif de 200 sacs. Un sondage annuel de satisfaction est distribué aux parents.
Sacs à jouer	Augmenter chez l'enfant les occasions de vivre des relations et expériences positives Soutenir le développement des enfants (éveil à la lecture, écriture, numératie, etc.) Favoriser l'amélioration des compétences parentales.	Distribuer les sacs à jouer. Animer la distribution pour favoriser l'appropriation et l'utilisation des sacs par les familles. Accompagner le parent dans son rôle d'éducateur.	En continu	Alpha Papineau TDSBL-TDSP CPE-1000 couleurs et PN Centre alpha-Papineau CISSS de l'Outaouais CSS Cœur-des-Vallées Maison de la famille Buck Maison de la famille PN	<ul style="list-style-type: none"> L'évaluation se fait par l'UQO.
Éveil à la lecture	Favoriser l'amélioration des compétences parentales. Favoriser l'engagement des parents dans le développement de leurs enfants. Développer la conscience phonologique et l'éveil à la lecture.	Développer les compétences des éducatrices en CPE, des bénévoles des bibliothèques et des intervenants des organismes communautaires afin qu'ils puissent faire l'animation d'un livre de lecture aux enfants par le biais de stratégies. Accompagner le personnel éducateur des différents milieux.	En continu	TDSBL-TDSP Maison de la famille BUCK Maisons de la famille PN CSS Cœur-des-Vallées CPE Cœur-des-Vallées en action SAJO	<ul style="list-style-type: none"> L'évaluation se fait par l'UQO.

Numéra-Sacs	<p>Développer de façon précoce les connaissances reliées à la numératie.</p> <p>Développer des attitudes positives à l'égard des mathématiques grâce à des activités amusantes autant chez les enfants que chez les parents.</p> <p>Favoriser l'amélioration des compétences parentales. Favoriser l'engagement des parents dans le développement de leurs enfants.</p>	Distribuer les Numéra-Sacs dans les familles.	En continu	<p>TDSBL-TDSP</p> <p>CSS Cœur-des-Vallées Maison de la famille Buck et PN Les CPE</p>	<ul style="list-style-type: none"> Le nombre de Numéra-Sacs distribué. Évaluation du projet : à définir
Rentrée scolaire réussie	<p>Favoriser l'amélioration des compétences parentales.</p> <p>Favoriser l'engagement des parents dans le développement de leurs enfants.</p>	Animer des ateliers.	En continu	<p>Maisons de la famille BUCK et PN</p> <p>Comités éveil lecture et transition scolaire. TDSBL-TDSP</p>	<ul style="list-style-type: none"> Le nombre de familles rejointes
Heure du conte	<p>Favoriser l'éveil à la lecture et susciter l'intérêt pour la lecture.</p> <p>Renforcer les habiletés parentales en lecture pour les parents peu scolarisés.</p>	Animer des ateliers de lecture aux enfants.	En continu	SAJO	<ul style="list-style-type: none"> Le nombre de famille rejointes

Objectif 3

Agir de façon concertée sur les différents déterminants et facteurs de risque de la persévérance scolaire et de la réussite éducative auprès des 6-15 ans et leur famille.

Projet/action	Objectifs	Moyens d'action	Échéancier	Responsables et partenaires	Indicateurs de réussite
Trucs et astuces pour aider et motiver mon enfant	Rendre le temps des devoirs et leçons agréables pour les parents et les enfants. Favoriser l'amélioration des compétences parentales. Favoriser l'engagement des parents dans le développement de leurs enfants.	Poursuivre la mise en place d'une aide aux devoirs pour les parents.	Année scolaire	La Plume – atelier d'éducation populaire CSS Cœur-des-Vallées	<ul style="list-style-type: none"> Le nombre de famille accompagnée.
Popotte débrouille	Favoriser le développement de compétences alimentaires chez les enfants.	Animer des ateliers de cuisine.	Année scolaire	Maison de la famille PN TDSP	<ul style="list-style-type: none"> Le nombre d'enfants inscrits aux ateliers.
Persévérance 12-15	Diminuer le décrochage scolaire en intervenant de façon ciblée auprès des élèves à risque ou ayant décroché.	Faire des rencontres individuelles avec les jeunes. Mettre en place un plan d'action individuels qui permettent aux jeunes un succès dans leurs projets.	Année scolaire	Carrefour jeunesse emploi Papineau CSS Cœur-des-Vallées	<ul style="list-style-type: none"> Avoir accompagné 10 jeunes et leur famille. Avoir maintenu ou retourné à l'école les jeunes dans un projet scolaire significatif.
Les livres libres	Contribuer au développement du potentiel littéraire et créatif des jeunes du secondaire.	Animer des ateliers de création de livres.	Année scolaire	Centre d'action culturelle de la MRC de Papineau CSS Cœur-des-Vallées Mix Médias	<ul style="list-style-type: none"> Le nombre de livres complétés reçus (objectif : 200 participants). Un formulaire d'évaluation du projet sera remis aux enseignants.
Le langage artistique	Contribuer au développement de la littératie et du langage propre au domaine des arts visuels.	Animer des ateliers.	Année scolaire	Centre d'action culturelle de la MRC de Papineau CSS Cœur-des-Vallées	<ul style="list-style-type: none"> Le nombre de jeunes ayant participé aux ateliers.
BO2	Favoriser le sentiment d'appartenance des jeunes à l'école par une offre d'activités diversifiées.	Créer et animer des activités pour tous. Accompagner les élèves à risque de décrochage scolaire.	Année scolaire	SAJO CSS Cœur-des-Vallées TDSP	<ul style="list-style-type: none"> Avoir identifié et accompagné au moins 50 élèves à risque élevé de décrochage. SAJO prend les statistiques de toutes les activités organisées.

	Dépister des jeunes à risque de décrochage scolaire.	Faire remplir des fiches défis qui permettent aux jeunes de se donner eux-mêmes des défis qu'ils tenteront de réaliser à travers plusieurs mois scolaires.			
BO2 – Entreprenariat	Faciliter les démarches d'un adolescent qui cherche à développer une de ses passions pour expérimenter sur le marché du travail. Développer ses intérêts pour augmenter son désir de rester à l'école, de terminer ses études au secondaire et d'augmenter sa motivation à étudier dans un milieu d'étude adapté à ses intérêts.	Animer des ateliers et des activités entrepreneuriales.	Année scolaire	SAJO CSS Cœur-des-Vallées TDSP	<ul style="list-style-type: none"> Atteindre 20 projets en entreprenariat pour l'année scolaire 2019-2020.
Services parascolaires Maison des jeunes	Favoriser le sentiment d'appartenance des jeunes à l'école par une offre d'activités diversifiées. Permettre aux jeunes de se surpasser dans différents domaines (autre que l'académique) afin d'augmenter sa confiance en soi.	Créer et animer des activités.	Année scolaire	SAJO Prévention CÉSAR CSS Cœur-des-Vallées	<ul style="list-style-type: none"> Atteindre 10 participants à chacune des activités hebdomadaires. Questionnaire pour les participants pour l'évaluation de l'activité et de l'animation au début et à la fin du projet.
Club de lecture	Développer l'intérêt de l'adolescent envers la lecture. Bonifier la bibliothèque commune de chacun de nos lieux de service à partir des coups de cœur des participants.	Acheter de livres « coup de cœur » par les jeunes lors de la sortie au Salon du livre. Maintien	Février 2019	SAJO Prévention CÉSAR CSS Cœur-des-Vallées	<ul style="list-style-type: none"> Atteindre 30 participants.
Ateliers Saines habitudes de vie	Sensibiliser les jeunes aux saines habitudes de vie. Permettre aux jeunes de maximiser leurs apprentissages,	Animer des ateliers.	Année scolaire	SAJO Prévention CÉSAR CSS Cœur-des-Vallées	<ul style="list-style-type: none"> Atteindre 5 participants par Maison des jeunes et par école secondaire. Questionnaire pour les participants pour l'évaluation de l'activité et de l'animation à chaque activité.

	en améliorant leur concentration en lien avec le développement de saines habitudes de vie.				
Entreprenariat jeunesse	Sensibiliser et accompagner les jeunes en entreprenariat.	Animer et organiser des formations et des ateliers sur l'entrepreneuriat. Établir des liens et des partenariats avec les ressources, les organismes et les entrepreneurs du milieu.	Année scolaire	Carrefour jeunesse emploi Papineau CSS Cœur-des-Vallées 2 tables	<ul style="list-style-type: none"> • Le nombre d'ateliers animé. • Le nombre de jeunes impliqué.
Volet bénévolat	Favoriser l'engagement des jeunes dans leur milieu.	Soutenir les jeunes à travers les différentes étapes de réalisation d'un projet d'implication communautaire. Offrir des formations et des outils pour encourager les jeunes à s'engager dans le milieu.	Année scolaire	Carrefour jeunesse emploi Papineau CSS Cœur-des-Vallées	<ul style="list-style-type: none"> • Le nombre d'ateliers animé. • Le nombre de jeunes impliqué.

Objectif 4

Agir de façon concertée en PSRE auprès des 16 ans et plus et ainsi favoriser le développement de leurs compétences pour devenir et être des citoyens actifs

Projet/action	Objectifs	Moyens d'action	Échéancier	Responsables et partenaires	Indicateurs de réussite
Persévérance 15-19	Diminuer le décrochage scolaire en intervenant de façon ciblée auprès des élèves à risque ou ayant décroché.	Faire des rencontres individuelles avec les jeunes. Mettre en place un plan d'action individuel.	Année scolaire	Carrefour jeunesse emploi Papineau CSS Cœur-des-Vallées	<ul style="list-style-type: none"> Le nombre de jeunes maintenu en formation. Le nombre de jeunes qui ont effectué un retour aux études.
Volet volontariat	Favoriser l'engagement des jeunes dans leur milieu.	Soutenir les jeunes à travers les différentes étapes de réalisation d'un projet d'implication communautaire.	Année scolaire	Carrefour jeunesse emploi Papineau CSS Cœur-des-Vallées	<ul style="list-style-type: none"> Le nombre d'ateliers animé. Le nombre de jeunes impliqué.
Formation générale aux adultes pour femmes	Permettre aux jeunes-mères de poursuivre leurs études secondaires.	Assurer un service scolaire adapté aux réalités des jeunes-mères, incluant une halte-garderie.	En continu	Centre Actu-Elle	<ul style="list-style-type: none"> Le nombre de participantes.
Formation générale aux jeunes adultes et adultes	Permettre aux jeunes adultes et aux adultes de poursuivre leurs études secondaires.	Assurer un service scolaire adapté aux jeunes adultes et aux adultes.	Année scolaire	CSS Cœur-des-Vallées La Plume, atelier d'éducation populaire Alliance Alimentaire Papineau	<ul style="list-style-type: none"> Le nombre de participants Le nombre de diplômés.